

# Teilnehmende Mühlen in Hessen



Foto: Michael Hofmann, Samuel Mink

**WIR LADEN SIE EIN!**

## DEUTSCHER MÜHLENTAG PFINGSTMONTAG, 25. MAI 2026

Eröffnungsveranstaltung 9:00-21:00 Uhr

Windmühlenturm an der „Langen Wand“ Bad Nauheim

[www.wind-wasserkunst-badnauheim.de](http://www.wind-wasserkunst-badnauheim.de)



Scannen und  
Infos erhalten!

[www.deutsche-muehlen.de](http://www.deutsche-muehlen.de)



HESSISCHER LANDESVEREIN  
ZUR ERHALTUNG UND NUTZUNG  
VON MÜHLEN (HLM) E.V.



Deutscher Mühlentag  
Der Aktionstag der Deutschen Gesellschaft  
für Mühlenkunde & Mühlenerhaltung (DGM)

Mühlenbau Pätzmann GmbH & Co.KG . Mühlenbau Gottfried Schumann . Tischlerei Mühlenbau Gert Möller



## Hessischer Landesverein zur Erhaltung und Nutzung von Mühlen (HLM) e.V.

Geschäftsstelle

Untermühle, Müllerweg 39

35410 Hungen

Tel.: 06402 / 512866

E-Mail: [info@hessischemuehlenverein.de](mailto:info@hessischemuehlenverein.de)

[www.hessischemuehlenverein.de](http://www.hessischemuehlenverein.de)



Landesverband der

Deutschen Gesellschaft für

Mühlenkunde u. Mühlenerhaltung (DGM) e.V.

[www.deutsche-muehlen.de](http://www.deutsche-muehlen.de)

Geschäftsstelle, Schwarzer Weg 2

32469 Petershagen-Frille, Tel.: 05702 / 2694



DGM . DEUTSCHE GESELLSCHAFT FÜR  
MÜHLENKUNDE & MÜHLENERHALTUNG

Wir. Bewegen. Mühlen.



Foto: Michael Hofmann

**WIR LADEN SIE EIN!**

# 33. DEUTSCHER MÜHLENTAG

## ERÖFFNUNGSVERANSTALTUNG AM PFINGSTMONTAG, 25. MAI 2026

### AM WINDMÜHLENTURM AN DER LANGEN WAND, BAD NAUHEIM

Schirmherr Boris Rhein, Ministerpräsident des Landes Hessen

#### DAS PROGRAMM

- 09.30 Uhr Interreligiöses Gebet
- 10.00 Uhr Zentrale Eröffnung des Mühlentages
  - Dr. Thomas Schwab, 1. Vorsitzender, Wind- und Wasserkunst Bad Nauheim e.V.
  - Boris Rhein, Ministerpräsident des Landes Hessen (ggf. stellv. Ingmar Jung, Staatsminister des Landes Hessen)
  - Jan Weckler, Landrat des Wetteraukreises
  - Klaus Kress, Bürgermeister Bad Nauheim
  - Stephan Schumm, Vorstandsmitglied HLM e.V.
  - Reinhold Pillich, Präsident DGM e.V.
- Verleihung des DGM-Preises 2026
- Festprogramm bis 18 Uhr
  - Besichtigungen u. Führungen durch die Windmühle, zu den Gradierbauten I bis V sowie den Wasserrädern
  - Mitmachprogramm für Jung und Alt
  - Musikaufführungen
  - Festzelt, Livemusik, Bewirtung, Kutschfahrten
  - Anglühen des Heißluft-Ballons der Licher Brauerei
- Veranstaltungsort
  - Windmühle an der Langen Wand
  - Am Gradierwerk . 61231 Bad Nauheim
  - [www.wind-wasserkunst-badnauheim.de](http://www.wind-wasserkunst-badnauheim.de)

Der Vorstand des Wind- u. Wasserkunst Bad Nauheim e.V., der Vorstand des Hessischen Landesvereins zur Erhaltung und Nutzung von Mühlen (HLM) e.V. sowie das Team der Arbeitsgemeinschaft Windmühle freuen sich auf Ihren Besuch und laden herzlich zu der Eröffnungsveranstaltung ein!

**Boris Rhein**  
Ministerpräsident  
des Landes Hessen

**Samuel Mink**  
Vorsitzender des Vorstands des Hessischen Landesvereins  
zur Erhaltung und Nutzung von Mühlen (HLM) e.V.

**Reinhold Pillich**  
Präsident der Deutschen Gesellschaft für  
Mühlkunde und Mühlenerhaltung (DGM) e.V.

**Dr. Thomas Schwab**  
1. Vorsitzender des Vereins Wind- und  
Wasserkunst Bad Nauheim e.V.



**Wind- u. Wasserkunst  
Bad Nauheim e.V.**

Förderverein zur Erhaltung, Pflege  
und Wiederherstellung der  
Wasserräder und Windmühlentürme  
in Bad Nauheim



**HESSISCHER LANDESVEREIN  
ZUR ERHALTUNG UND NUTZUNG  
VON MÜHLEN (HLM) E.V.**



**Deutscher Mühlentag**  
Der Aktionstag der Deutschen Gesellschaft  
für Mühlkunde & Mühlenerhaltung (DGM)

1. **Windmühle an der langen Wand** 61231 Bad Nauheim
2. **Schwalheimer Rad** 61231 Bad Nauheim - Schwalheim
3. **Freilichtmuseum Hessenpark** 61267 Neu-Anspach / Taunus
4. **Mühlenwanderweg Oberursel** 61410 Oberursel
5. **Erlebniswelt Mühlen** 63691 Ranstadt - Dauernheim
6. **Mühlenmodellausstellung** 63691 Ober-Mockstadt
7. **Alte Mühle Leun** 35638 Leun
8. **Streichsmühle** 35606 Solms Burgsolms
9. **Amends Mühle** 35619 Braunfels – Neukirchen
10. **Spitzmühle** 35418 Buseck
11. **Pletschmühle** 35315 Homberg / Ohm
12. **Hainmühle Homberg** 35315 Homberg / Ohm
13. **Steinmühle Schorbach** 34633 Ottrau - Schorbach
14. **Wasserkraft Hainmühle Betzisdorf** 35279 Kirchhain
15. **Walzenmühle Nispel** 35075 Gladenbach - Sinkershausen
16. **Klostermühle Caldern** 35094 Lahntal - Caldern
17. **Wasserkunst Landau** 34454 Bad Arolsen
18. **Alte Mühle Gut Laar** 34289 Zierenberg
19. **Hagenmühle** 34393 Grebenstein
20. **Wiesenmühle Fulda** 36037 Fulda
21. **Alte Mühle Breitenborn** 63584 Gründau - Breitenborn
22. **Ölmühle Niederdorfelden** 61138 Niederdorfelden
23. **Brückenmühle** 63165 Mühlheim am Main
24. **Klostermühle Seligenstadt** 63500 Seligenstadt
25. **Schiffsmühle Ginsheim** 65462 Ginsheim
26. **Pulvermühle** 64367 Mühlital - Nieder-Ramstadt
27. **Rosenbacher Mühle** 64747 Breuberg
28. **Heppenheimer Mühlenrundweg** 64646 Heppenheim
29. **Kainsbacher Mühle** 64720 Michelstadt
30. **Wasserwerk Vielbrunn** 64720 Michelstadt
31. **Alte Pumpe Rothenberg** 64757 Rothenberg

Alle Angaben sind Angaben ohne Gewähr und aus den Meldetexten der jeweiligen Mühlenbesitzer zu deren Veranstaltung am Mühlentag zusammengestellt.  
Änderungen vorbehalten!

## 1. Windmühle an der „Langen Wand“

Am Gradierwerk

61231 Bad Nauheim

GPS: 50°21'30.3"N 8°45'00.3"E

[www.wind-wasserkunst-badnauheim.de](http://www.wind-wasserkunst-badnauheim.de)

### Kontakt:

Dr. Thomas Schwab

Tel.: 06032 / 2201

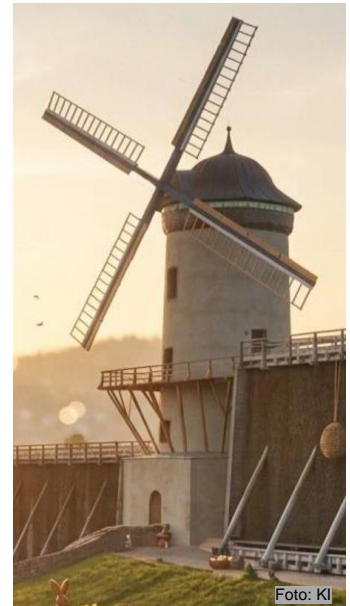
E-Mail: [info@wind-wasserkunst-badnauheim.de](mailto:info@wind-wasserkunst-badnauheim.de)

### Beschreibung:

Der Windmühlenturm an der „Langen Wand“ in Bad Nauheim ist Teil eines europaweit einzigartigen Ensembles der Solegewinnung. Zwischen 1746 und 1748 unter Jakob Sigismund Waitz von Eschen errichtet, diente der rund 20 Meter hohe Turm im Holländerstil der Solehebung für die Gradierbauten. Das System nutzte eine „Conjunction aus Wind- und Wasserkraft“: Über ein 886 Meter langes Feldgestänge war die Mühle mit dem Schwalheimer Wasserrad verbunden. Nach einem Orkan 1824 wurde die Windkraftnutzung 1826 eingestellt und die Mühle zu einem bloßen Turm umgebaut, der seither als Wahrzeichen erhalten blieb. Durch die Initiative des Vereins „Wind- u. Wasserkunst Bad Nauheim e.V.“ wurde das Denkmal ab 2017 als Windmühle wiederhergestellt. Nach fast 200 Jahren erhält der Turm nun die drehbare Haube und Segeltuchflügel zurück, um pünktlich zum Deutschen Mühlentag 2026 wieder als voll funktionsfähiges Industriedenkmal von europäischem Rang zu erstrahlen.

### Geplante Aktivitäten:

Einweihung der funktionsfähigen Windmühle am Deutschen Mühlentag unter Schirmherrschaft des hessischen Ministerpräsidenten mit musikalischem Festprogramm, Salzsieden, Schauschmieden, Schaudrechseln und reichhaltigem Kinder- und Erwachsenenprogramm. Führungen durch die Windmühle, zu den Gradierbauten I, II und III mit Ludwigsbrunnen und Rad sowie nach Schwalheim zum Großen Rad und Kunstgestänge. Abends: Liveband und Ballonglügen.



## 2. Schwalheimer Rad

Am Rad

61231 Bad Nauheim - Schwalheim

GPS: 50°21'25.2"N 8°45'43.6"E

### Kontakt:

Dr. Thomas Schwab

Tel.: 06032 / 2201

E-Mail: [info@wind-wasserkunst-badnauheim.de](mailto:info@wind-wasserkunst-badnauheim.de)

### Beschreibung:

Die Salzproduktion in Bad Nauheim begann bereits in keltischer Zeit, im 4. Jh. v. Chr. Somit ist der Ort einer der ältesten Salzerzeugungsorte in Deutschland. Der Bergrat Jacob Sigismund Waitz von Eschen modernisierte die Saline durch den Bau von 27 Gradierhäusern sowie der Anlage von zwei Windmühlen und 7 Wasserrädern. Dazu gehörte das Schwalheimer Rad mit seinem 886 Meter langen Feldgestänge, auch „Kunstgestänge“ genannt. Über dieses Gestänge wurden die Pumpen im Untergeschoss des Windmühlenturmes betrieben, um die Sole auf die Gradierbauten zu heben. Bei Niedrigwasser wurden die Pumpen von der Windkraft der Windmühle in Bewegung gesetzt.

### Geplante Aktivitäten:

Führungen und Informationen im Rahmen der Eröffnungsveranstaltung in Bad Nauheim zum Schwalheimer Rad und zum Kunstgestänge.



### 3. Freilichtmuseum Hessenpark

Laubweg 5

61267 Neu-Anspach / Taunus

GPS: 50°16'34.0"N 8°31'51.0"E

[www.hessenpark.de](http://www.hessenpark.de)

**Kontakt:**

Rosa Kneisel, Günter Lippert

Tel.: 06081 / 588-205

E-Mail: [rosa.kneisel@hessenpark.de](mailto:rosa.kneisel@hessenpark.de)

**Beschreibung:**

Im Museum befinden sich drei Mühlen:

1. Kappenwindmühle ursprünglich 1822 am Kempaudeich erbaut. Die „Borsflether Mühle“ wurde 1985/86 im Freilichtmuseum Hessenpark wiedererrichtet.

2. Bockwindmühle aus Papenhorst, ursprünglich 1869 im Kreis Peine erbaut.

3. Der Wasserrad angetriebene Auhammer aus Battenberg

**Geplante Aktivitäten:**

Zum Mühlentag gibt es Rundgänge und Vorführungen zum Müllereiwesen und zu den Mühlen des Museums.

[www.hessenpark.de](http://www.hessenpark.de)



Fotos: Hessenpark

### 4. Mühlenwanderweg Oberursel

Verein für Geschichte und

Heimatkunde Oberursel (Taunus) e.V.

61410 Oberursel

GPS: 50°12'08.9"N 8°34'35.5"E

[www.geschichtsverein-oberursel.de](http://www.geschichtsverein-oberursel.de)

**Kontakt:**

Marion Unger

Tel.: 0178 / 1895599

E-Mail: [marionoberursel@icloud.com](mailto:marionoberursel@icloud.com)

**Beschreibung:**

42 Mühlenstandorte am Urselbach.

Verschiedene Nutzungen der Wasserkraft in Mühlen und Wassertriebwerken. Schon im Mittelalter spielten Mühlen eine wichtige Rolle in Oberursel, unterstützten die Stadtwerdung und prägten das heutige Aussehen der Stadt maßgeblich. Erfahren Sie Informatives u. Unterhaltsames über Mühlen und Wasser, Segen und Fluch zugleich.

**Geplante Aktivitäten:**

1. „Von der Hohe Mark bis zur Herrenmühle“ –

ca. 3-stündige Führung über den Mühlenwanderweg, gutes Schuhwerk erforderlich.

Treffpunkt 11 Uhr, Endstation U3 Hohe Mark

2. „Von der Schuhmaschinenfabrik Spang zur Obermühle Niederursel“ – ca. 4,5-stündige

Führung über den Mühlenwanderweg, gutes Schuhwerk erforderlich. Treffpunkt 11 Uhr,

St. Ursula Brunnen, Marktplatz Oberursel.

3. Führung durch die Mühlenabteilung des Vortaunusmuseums, Marktplatz 1 um 15 Uhr.

**Aktivitäten außerhalb des Mühlentages:**

Mühlenwanderwegführungen können jederzeit gebucht werden.



Foto: M.Unger

## 5. Erlebniswelt Mühlen Dauernheim

Im Dorfmittelpunkt am Grillplatz  
63691 Ranstadt - Dauernheim  
GPS: 50°21'45.47"N 8°57'18.92"E  
[www.kvdauernheim.de](http://www.kvdauernheim.de)

### Kontakt:

Siegfried Urban

Tel.: 06035 / 2690

E-mail: [surbankvd@gmx.net](mailto:surbankvd@gmx.net)

### Beschreibung:

Einzigartige Sammlung von ca. 50 Mühlenmodellen - mit 35 Funktionsmodellen von Windmühlen, Wassermühlen, Getreidemühlen, Sägemühlen, Hammerwerke, Göpelmühlen, Schiffsmühlen, Ölmühlen etc. – Alle Modelle, im Miniaturformat und in mühevoller Kleinstarbeit von der Modellbaugruppe des Kulturvereins Dauernheim gefertigt, führen die Technik der vergangenen Jahrhunderte vor.

### Aktivitäten:

Die Ausstellung ist von 14 Uhr bis 17 Uhr geöffnet.

### Aktivitäten außerhalb des Mühlentages:

Geöffnet an jedem 1. Sonntag im Monat von 14 Uhr bis 17 Uhr (April bis Oktober) sowie an Fronleichnam, dem internationalen Museumstag und am Tag des offenen Denkmals. Führungen sind auch jederzeit nach Vereinbarung möglich.



## 6. Mühlenmodell-Ausstellung Ober-Mockstadt

Breulstraße 11  
63691 Ranstadt - Ober-Mockstadt  
GPS: 50°20'50.6"N 8°57'52.0"E  
[www.muehlenwetter-ranstadt.de](http://www.muehlenwetter-ranstadt.de)

### Kontakt:

Manfred Egloff

Tel.: 06041 / 5284 u. 0170 / 7120798

E-mail: [muehlenwetter-ranstadt@t-online.de](mailto:muehlenwetter-ranstadt@t-online.de)

### Beschreibung:

Mühlen und Mühlenmodellausstellung - gezeigt werden ca. 50 Wind-, Wasser- u. Göpelmühlen - Modelle. Zudem gibt es eine Sammlung von über 200 Kaffee-, Nuss-, Gewürz- u. Getreidemühlen. Ein Blick in die Ursprünge der Mühlen vermitteln Reibsteine (verwendet in der Steinzeit), sowie Handmühlen (von den Kelten u. Römern bekannt).

### Aktivitäten:

Führungen durch die Ausstellung, mit Getreide-, Gewürz- u. Kaffeemühlen, Reibsteinen u. Handmühlen. Hier kann man selbst Mehl mahlen, Stockbrot backen u. mit Rollmühlen Kaffee- oder Kakaopulver herstellen. Es erfolgt ein Einblick in die Geschichte und den Weg der Mühlen in Verbindung mit Klima und Wetter. Unter dem Motto "nicht nur anschauen, selbst ausprobieren" kann man sich auch im Außenbereich an div. Maschinen müde machen. Parallel können handgefertigte Kunstexponate erworben werden.

### Aktivitäten außerhalb des Mühlentages:

Exponate stehen für Freilicht-Ausstellungen / Events wie „Erlebnistage für Jung und Alt – vom Korn zum Brot“ zur Verfügung. Die Ausstellung ist geöffnet am Museumstag, Tag des offenen Denkmals und am Tag der deutschen Einheit jeweils von 13 - 17 Uhr.  
Termine s. Website.



## 7. Alte Mühle Leun

Obere Bachstraße 40

35638 Leun

GPS: 50°33'03.0"N 8°21'32.9"E

[www.sartorius-lehmfachwerkbau.jimdo.com](http://www.sartorius-lehmfachwerkbau.jimdo.com)

### **Kontakt:**

Udo Sartorius

Tel.: 06471 / 37555

E-Mail: [u.sartorius@t-online.de](mailto:u.sartorius@t-online.de)

### **Beschreibung:**

Mahlmühle mit Mühlgraben Bj.1660 und Ölmühle von 1480; Ständerfachwerk

### **Geplante Aktivitäten:**

Mühlenführungen zu jeder vollen Stunde.

Apfelweinprobe (8 Sorten) im besten hessischen Keller,

Keltenkunst in der Ölmühle,

Sonderausstellung gusseiserne Öfen 1700-1910.

### **Aktivitäten außerhalb des Mühlentages:**

Tag der offenen Tür am Denkmaltag (2.Sonntag im Sept.), Keltenkunst u. Lesungen (Sommer). Ständige Fachaussstellung: Restaurierung und Sanierung von Lehmfachwerkbauten.



Foto: U.Sartorius

## 8. Streichmühle im Industrie- und Heimatmuseum Solms

Bahnhofsallee 26a

35606 Solms - Burgsolms

GPS: 50°32'39.7"N 8°24'28.0"E

[www.industrie-und-heimatmuseum-solms.de](http://www.industrie-und-heimatmuseum-solms.de)

### **Kontakt:**

Martina Rein

Tel.: 01573 / 4837746

E-Mail: [industrie-und-heimatmuseum-solms@gmx.de](mailto:industrie-und-heimatmuseum-solms@gmx.de)

### **Beschreibung:**

Bei der Streichmühle handelt es sich um eine Mühle aus dem Solmser Nachbarort Niederwetz.

Sie wurde in der Hollmann-Halle des Museums

original getreu und funktionsfähig wieder aufgebaut. Sie ist Teil der Ausstellung vom Korn zum Brot und zeigt die Landwirtschaft im 19.Jahrhundert von der Saat zur Ernte.

### **Geplante Aktivitäten:**

2-stündiges Konzert mit dem Blasorchester der freiwilligen Feuerwehr Bonbaden. Das Museumsteam serviert das traditionelle Eintopf-Buffer, Kaffee und Kuchen. Der Eintritt ist frei. Geöffnet ist von 11:00 Uhr bis 17:00 Uhr.

### **Aktivitäten außerhalb des Mühlentages:**

Museumsöffnungstage, ab 26.04.2026 Sonderausstellung Bürogeschichte(n) im Heimatmuseum, Vorträge, Konzerte, Lesungen und vieles mehr. Unser Programm finden Sie auf unserer Homepage.



Foto: W.Liesendahl

## 9. Amends Mühle

Mühlweg 3

35619 Braunfels – Neukirchen

[www.amends-muehle.de](http://www.amends-muehle.de)

GPS: 50°28'50,3"N 8°26'3,93"E

**Kontakt:**

Christof Amend

Tel.: 06445 / 2675320

E-Mail: [info@muehle-amend.de](mailto:info@muehle-amend.de)

**Beschreibung:**

Aktiver Mühlenbetrieb, Mühlenladen.

**Geplante Aktivitäten:**

Mühlenbesichtigung bei laufendem Betrieb.



## 10. Spitzmühle

Grünberger Weg 100

35418 Busek

GPS: 80°36'19.4"N 8°48'10.4"E

[www.spitzmuehle-busek.de](http://www.spitzmuehle-busek.de)

**Kontakt:**

Sonja Balsler-Kutt

Tel.: 06408 / 2313

E-Mail: [spitzmuehle-busek@t-online.de](mailto:spitzmuehle-busek@t-online.de)

**Beschreibung:**

Wassermühle an der Krebsbach seit 1875  
im Familienbesitz.

Rückschüttmühle mit zwei Walzenstühlen.

Heute noch in Betrieb.

**Geplante Aktivitäten:**

Besichtigung der Mühle, Essen und Getränke der Region, Landmaschinenausstellung.

**Aktivitäten außerhalb des Mühlentages:**

Aktiver Mühlenbetrieb. Öffnungszeiten auf unserer Homepage.



## 11. Pletschmühle

Mühltal 3-5  
35315 Homberg / Ohm  
GPS: 50°43'30.9"N 8°59'14.2"E  
[www.alte-pletschmuehle.de](http://www.alte-pletschmuehle.de)

### **Kontakt:**

Anja Schmidt  
Tel.: 0160 / 97083195  
E-Mail: [anja.schmidt@gmx.org](mailto:anja.schmidt@gmx.org)

### **Beschreibung:**

Oberschlächtinge Wassermühle, an der heutigen Stelle 1720 erbaut, bis 1961 als Schrotmühle in Betrieb. Das Fachwerkhaus wurde 2001 umfassend saniert und in diesem Zuge wurde auch das Mühlrad erneuert. Das Mühlrad dreht sich "leer", im Keller ist das alte Getriebe noch vorhanden.

### **Geplante Aktivitäten:**

Im Mühlencafé und im Hof wird Kaffee und Kuchen sowie regionale, herzhaft Leckereien angeboten. Das Mühlrad kann vom Hof aus besichtigt werden.

### **Aktivitäten außerhalb des Mühlentages:**

siehe [www.cafe-pletschmuehle.de](http://www.cafe-pletschmuehle.de) sowie [www.alte-pletschmuehle.de](http://www.alte-pletschmuehle.de) und Instagram [altepletschmuehle](https://www.instagram.com/altepletschmuehle)



## 12. Hainmühle Homberg

Mühltal 1  
35315 Homberg / Ohm  
GPS: 50°43'41.2"N 8°59'36.0"E  
[www.hainmuehle.de](http://www.hainmuehle.de)

### **Kontakt:**

Wilhelm Arnold  
Tel.: 06633 / 315  
E-Mail: [w.arnold@hainmuehle.de](mailto:w.arnold@hainmuehle.de)

### **Beschreibung:**

Ehemalige Mahl- und Sägemühle, Ersterwähnung 1502, heutiges Gebäude aus dem Jahr 1848 wird gastronomisch genutzt. Restaurant, Biergarten mit Schauwasserrad, Wasserkraftnutzung durch eine Francisturbine und eine Kaplan turbine.

### **Geplante Aktivitäten:**

Bewirtung, Besichtigung der aktiven Wasserkraftanlage.



### 13. Steinmühle Schorbach

Steinmühle Nr. 3  
34633 Ottrau - Schorbach  
[www.muehlenmuseum-steinmuehle.de](http://www.muehlenmuseum-steinmuehle.de)  
GPS: 50°49'33.3"N 9°24'22.6"E:

**Kontakt:**

Jürgen Kurz  
Tel.: 01520 / 2631546  
E-Mail: [info@muehlenmuseum-steinmuehle.de](mailto:info@muehlenmuseum-steinmuehle.de)

**Beschreibung:**

Vollständig erhaltene, 1978 stillgelegte Getreidemühle, 2 Walzenstühle, Plansichter, Sägemühle mit Vollgatter. Antrieb: Oberschlächtiges Wasserrad (Baujahr 1909). Die einzig noch erhaltene voll funktionsfähige Wassermühle mit Wasserrad und Innenleben an der Schwalm. Direkt am Europaradweg gelegen.

**Geplante Aktivitäten:**

11:00 Uhr Eröffnung des Mühlentages mit einem gemeinsamen Gottesdienst. Ab 12 Uhr stündliche kostenlose Führungen. Für das leibliche Wohl der Gäste ist wie gewohnt gesorgt. Es gibt wieder selbst gebackenen Kuchen, Waffeln, Bratwurst, Kaffee und Kaltgetränke. Dazu musikalisches Rahmenprogramm mit „Blechgedöhns“ und Unterhaltung für Kinder.

**Aktivitäten außerhalb des Mühlentages:**

Am Pfingstfreitag, 22.05.2026 - Nils Hofmann und Sören Flimm mit ihrem Programm WELTHITS AUS DEM WOHNZIMMER diesmal -Best off- in der Kulturscheune der Steinmühle. Aktuelle Informationen auf [www.muehlenmuseum-steinmuehle.de](http://www.muehlenmuseum-steinmuehle.de). Kartenvorbestellung unter: 0174 6775313 und falls vorhanden an der Abendkasse.



Foto: Jürgen Kurz

### 14. Wasserkraft Hainmühle

Hainmühle 2  
35274 Kirchhain - Beziesdorf  
GPS: 50°50'56.3"N 8°50'16.4"E  
[www.steinhoff-energie.de](http://www.steinhoff-energie.de)

**Kontakt:**

Ronald Steinhoff  
Weiler Weg 2  
61276 Weilrod  
Tel.: 0151 / 51713128  
E-Mail: [r.steinhoff@steinhoff-energie.de](mailto:r.steinhoff@steinhoff-energie.de)

**Beschreibung:**

Nach 470 Jahren Wasserkraftnutzung an der Hainmühle wird die Stromerzeugung durch Neubau der Turbinenanlage mit einer Kaplan turbine vervielfacht und Fischwege und Fischschutz neu errichtet.

**Geplante Aktivitäten:**

Führung durch das Krafthaus und Besichtigung der neuen Fischwege und des Fischschutzes. Würstchen, Kuchen, kalte und warme Getränke werden gereicht.



Foto: R.Steinhoff

## 15. Walzenmühle Nispel

Am Mühlhof 1

35075 Gladenbach - Sinkershausen

GPS: 50°47'29.551"N 8°36'15.96"E

[www.muehle-nispel.de](http://www.muehle-nispel.de)

### **Kontakt:**

Wolfgang Hof

Tel.: 06462 / 1243

E-Mail: [info@muehle-nispel.de](mailto:info@muehle-nispel.de)

### **Beschreibung:**

Die verschiedenen Getreide für unsere Mehle und Schrote wachsen auf den Feldern vor unserer Haustür.

„AUS DER REGION – FÜR DIE REGION“ bestimmt unser Handeln.

Unsere Produkte sind gentechnikfrei, handwerklich erzeugt und legen nur kurze Wege zurück. Unsere Mühle liegt unweit des Ortsrandes im idyllischen Allna-Tal und ist umringt von Getreidefeldern, Wiesen und Wald. Hier liefern die heimischen Landwirte ihr hochwertiges Getreide direkt an. Durch die besonders schonende Vermahlung mit viel handwerklichem Können und Geschick entsteht ein natürliches Mehl. Ein Qualitätsprodukt für Sie.

### **Geplante Aktivitäten:**

Verkauf von Essen, Kuchen + Waffeln, Getränke, Kaffee.

Verkauf von regionalen und handgemachten Produkten.

Kinderanimation, Mühlenbesichtigung.

### **Aktivitäten außerhalb des Mühlentages:**

Wir bieten Brot- und Pizzabackkurse an. Informationen können Sie auf unserer Homepage einsehen.



## 16. Klostermühle Caldern

Mühlenstraße 9

35094 Lahntal - Caldern

[www.muehlenbaeckerei.com](http://www.muehlenbaeckerei.com)

GPS: 50°48'46.97"N 8°46'33.19"E

### **Kontakt:**

Markus und Bernd Schautes

Tel.: 06420 / 272 oder 355

E-Mail: [info@muehlenbaeckerei-pfeiffer.de](mailto:info@muehlenbaeckerei-pfeiffer.de)

### **Beschreibung:**

Ersterwähnung 1389, in Verbindung mit dem damaligen Zisterzienserklosters. 1527 ging die Mühle mit Gründung der Universität Marburg in deren Besitz über und wurde von Erbleihmühlern betrieben. Später Privatbesitz. Erste Turbine lief 1910. 1925 kam die Bäckerei dazu. Heute Bäckereihauptberwerb, Mühle mahlt für Eigenverbrauch. Produzierende 7,5 t Getreidemühle über mehrere Stockwerke mit 5 Doppelwalzenstühlen. Antrieb durch Francis-Turbine, Stromerzeugung.

### **Geplante Aktivitäten:**

11.00 – 18:00 Uhr Mühlenfest mit Mühlenbesichtigung und Unterhaltung.



## 17. Wasserkunst Landau

Volkhardinghäuser Straße  
34454 Bad Arolsen - Landau  
GPS: 51°20'21.4"N 9°04'51.5"E  
[www.wasserkunst-landau.de](http://www.wasserkunst-landau.de)

### Kontakt:

Thomas Müller  
Tel.: 0172 / 4687097  
E-mail: [info@wasserkunst-landau.de](mailto:info@wasserkunst-landau.de)

### Beschreibung:

Die Wasserkunst ist eine heute deutschlandweit einzigartige Trinkwasser-Förderanlage, die 1534/35 vom Fritzlarer Kleinschmied Bartholomäus Pfeiffer konstruiert und gebaut wurde. Bis zur Außerbetriebnahme in 1981 hat sie fast 480 Jahre lang die Bevölkerung der kleinen Bergstadt Landau mit dem (über-) lebensnotwendigen Trinkwasser versorgt. Sie funktioniert immer noch nach dem ursprünglichen Prinzip. Wie anno dazumal fördern zwei historische, von einem überschlächtigen Wasserrad angetriebenen Kolbenpumpen in den Sommermonaten Wasser in einen rekonstruierten Kump auf dem 64 Meter über dem Wattertal gelegenen Marktplatz der Stadt.

### Geplante Aktivitäten:

Zum Mühlentag werden von 10 – 16 Uhr kostenlose Führungen mit Informationen zur Geschichte und Besichtigung der faszinierenden historischen Technik angeboten. Wasserpark mit Fischtreppen für Kinder.

### Aktivitäten außerhalb des Mühlentages:

Während der Saison (Mai – Oktober) ist die Wasserkunst jeden Sonntag von 10 Uhr bis 12 Uhr sowie für Gruppen nach vorheriger Vereinbarung ([www.wasserkunst-landau.de](http://www.wasserkunst-landau.de)) jederzeit für Besichtigungen mit Führung geöffnet.



## 18. Alte Mühle Gut Laar

Museumsmühle Zierenberg - Laar  
an der Straße von Zierenberg nach Hofgeismar  
Gut Laar  
34289 Zierenberg - Laar  
GPS: 51°24'25.1"N 9°16'57.6"E  
[www.tourist-info-zierenberg.de](http://www.tourist-info-zierenberg.de)

### Kontakt:

Touristikverein Zierenberg  
Ralf David  
Tel.: 05606 / 531622  
E-Mail: [ute.david@gmx.de](mailto:ute.david@gmx.de)

### Beschreibung:

Mühle erbaut in Jahr 1599 als Getreide- und Ölmühle. 1844 Stilllegung der Mühle wegen Bruch der Antriebswelle. 1903 Umrüstung der Mühlentechnik zur Stromerzeugung bis 1959. Von 1992 bis 1999 aufwendige Sanierungsarbeiten zum Erhalt des Mühlengebäudes.

### Geplante Aktivitäten:

Bei den kostenfreien Führungen werden Geschichte zur Mühle, Techniken, Arbeitsweise und Betrieb in einer Mühle ausführlich erläutert und erklärt. Auch die Bedürfnisse nach Essen und Trinken kommen nicht zu kurz. Vom Touristikverein und dem DRK wird einiges angeboten. Ein Fahrdienst vom Marktplatz Zierenberg zur Mühle wird eingerichtet.

**Es findet ein privater Flohmarkt statt.**



## 19. Hagenmühle

Bahnhofstraße 18  
34393 Grebenstein  
GPS: 51°26'49.7"N 9°25'04.1"E  
[www.hagenmuehle.com](http://www.hagenmuehle.com)

### **Kontakt:**

Christoph Hold  
Tel.: 05674 / 206  
E-Mail: [info.hagenmuehle@gmail.com](mailto:info.hagenmuehle@gmail.com)

### **Beschreibung**

Die 1429 erstmals erwähnte Hagenmühle ist eine der letzten noch aktiv mahlenden Wassermühlen Deutschlands. Der Antrieb erfolgt über ein oberschlächtiges Wasserrad. Hier werden Weizen, Roggen, Dinkel, Emmer und Gelbweizen gemahlen und im familienbetriebenen Hofladen samt gemütlichem Café auch direkt verarbeitet - zu Brötchen, Brot, Waffeln

### **Geplante Aktivitäten,**

Kekschen und Kuchen.

Traditionelles Hoffest mit vielen lokalen Ausstellern 11-18 Uhr.

Modell der Hagenmühle, Holzbasteln für Kinder. Für Essen und Getränke ist gesorgt.

11 Uhr Eröffnungsgottesdienst auf dem Hof. 17 Uhr Konzert von Dominik Pytka

Mühlenführungen von 12-17 Uhr, immer zur vollen Stunde.

### **Aktivitäten außerhalb des Mühlentages:**

Hofladen mit eigenen Produkten und ausgewählten regionalen Spezialitäten und Caféecke. Geöffnet Di-Fr von 9-13 Uhr und 15-18 Uhr, Sa 9-13 Uhr. Mühlenführungen nach Absprache, Veranstaltungsraum für bis zu 60 Personen.



## 20. Wiesenmühle Fulda

Wiesenmühlenstrasse 13  
36037 Fulda  
[www.wiesenmuehle.de](http://www.wiesenmuehle.de)  
GPS: 50°33'3.90"N 9°40'7.47"E

### **Kontakt:**

Florian Bischoff, Jonas Renner  
Tel.: 0661 / 928680  
E-Mail.: [info@wiesenmuehle.de](mailto:info@wiesenmuehle.de)

### **Beschreibung:**

Die Wiesenmühle ist eine Gasthausbrauerei mit Biergarten, Restaurant, Hotel und Tagungsräumen. Dennoch hat sie ihre Wurzeln nicht verloren. Ein Zuppinger Wasserrad mit 6,50 Meter Breite, einen Durchmesser von 6,92 Meter, einem Gewicht von 55 Tonnen und 44 Schaukeln versorgt das Anwesen über einen angeschlossenen Generator mit Strom. Bis zu 80 kW Leistung können produziert werden. Nach einer alten Güterbeschreibung des Jahres 1676 bestand die „Weissmühl“ aus einem Wohnhaus mit Mahlwerk, vier unterschlächtigen Mahlgängen und einem Schneidegang, einer Schlag und einer Walkmühle, dazu Scheuer, Schweineställe und Stallungen. Außerdem besaß die Mühle ausgedehnte Wiesen in der Fuldaaue und 3 Krautbeete jenseits des Wassers. In der Wiesenmühle wurde also nicht nur Getreide gemahlen, sondern auch Holz zugeschnitten, Öl gestampft, Tuch zu einer Art Lodenstoff weiterverarbeitet und Landwirtschaft betrieben.

### **Geplante Aktivitäten:**

Mühlenführungen und Brauereiführungen von 12:00 - 15:00 Uhr.

### **Aktivitäten außerhalb des Mühlentages:**

Mit Mühlradstrom brauen wir unser Wiesenmühlenbier ökologisch. Täglich Bier u. Essen im Brauhaus, Restaurant und Biergarten.



## 21. Alte Mühle Breitenborn

Brauwiesenstraße 2  
63584 Gründau - Breitenborn  
GPS: 50°15'46.8"N 9°10'53.9"E  
[www.muehlenwerk.de](http://www.muehlenwerk.de)

### **Kontakt:**

Beate Edelmann  
Tel.: 0176 / 61805204  
E-Mail: [info@projekt-sultan.de](mailto:info@projekt-sultan.de)

### **Beschreibung:**

Getreidemühle aus dem Jahr 1690. Nach fast 300 Jahren Betrieb in 1964 stillgelegt. Vollständig erhaltene Mechanik, betrieben mit Wasser, Diesel und später Strom. Seit 2015 in neuem Besitz. Seitdem verschiedene Veranstaltungen, Vermietung von Gästezimmern und besonderer Lernort.

### **Geplante Aktivitäten:**

Mühlenführungen, Speisen & Getränke, Verkaufs- und Infostände, Projektgarten „Mensch & Gemüse“, tierische Hofführung, Wollverarbeitung.

### **Aktivitäten außerhalb des Mühltages:**

Lamawanderungen, Betriebsfeste, Kunstausstellungen, Scheunenkonzerte, Gästehaus.



## 22. Ölmühle Niederdorfelden

Zugang hinter dem Bürgerhaus Burgstraße 3  
61138 Niederdorfelden  
GPS: 50°11'47.7"N 8°48'06.4"E  
[www.oelmuehle-niederdorfelden.de](http://www.oelmuehle-niederdorfelden.de)

### **Kontakt:**

Förderverein Ölmühle Niederdorfelden e.V.  
Wilfried Schneider  
Tel.: 06181 / 9456630  
E-mail: [kontakt@oelmuehle-niederdorfelden.de](mailto:kontakt@oelmuehle-niederdorfelden.de)

### **Beschreibung:**

Mit hoher Wahrscheinlichkeit wurde die Ölmühle Niederdorfelden als Teil einer großen Getreidemühle seit dem Ende des 18. Jahrhunderts betrieben. Im Jahre 1870 wurde sie stillgelegt, war baufällig und ist seit 2001 in weiten Teilen wiederhergestellt. Betreuer ist der Förderverein Ölmühle Niederdorfelden.

### **Geplante Aktivitäten:**

Traditionell werden am Mühltage die Besucher durch sachkundige Führungen mit der Ölmühle vertraut gemacht und mit Hausmannskost bewirtet. Besonders beliebt ist das vor Ort gebackene Brot aus einem eigenen Backofen.



## **23. Brückenmühle Mühlheim**

Brückenstraße 4

63165 Mühlheim am Main

GPS: 50°07'26.2"N 8°49'58.1"E

### **Kontakt:**

Verkehrs- und Verschönerungsverein  
Mühlheim e. V.

Volker Hatzebruch & K.H. Stier

Tel.: 06108 / 75794 & 0171 / 5231425

E-Mail: vhatzebruch@web.de &

karl-heinz-stier@web.de

### **Beschreibung:**

1576 erstmals erwähnte Mühle auf älterem Standort mit erhaltener Technik. Zuppinger-Wasserrad mit 5,60 m Durchmesser. Heute im Besitz der Stadt Mühlheim. Die Technik und das Mühlengebäude wurden in den letzten Jahren grundhaft saniert und restauriert.

### **Geplante Aktivitäten:**

450-jähriges Jubiläum der Mühl. Regelmäßige Führungen, Fotoausstellung im alten Wohnhaus, im Außengelände Angebot an Speisen und Getränke.

### **Aktivitäten außerhalb des Mühlentages:**

Führungen nach Vereinbarung, Teilnahme am Tag des Denkmals, standesamtliche Trauungen, Kunstausstellungen im ehemaligen Wohngebäude.



## 24. Klostermühle Seligenstadt

Im Klosterhof 5

63500 Seligenstadt

GPS: 50°02'32.7"N 8°58'39.5"E

[www.historisches-seligenstadt.de](http://www.historisches-seligenstadt.de)

### **Kontakt:**

Marcel Spahn, Klaus Haas

E-Mail: [info@historisches-seligenstadt.de](mailto:info@historisches-seligenstadt.de)

Tel.: 06182 / 8206095

### **Beschreibung:**

Die Klostermühle stammt aus dem Jahr 1574 und ist das älteste in seiner ursprünglichen Form erhaltene Gebäude der ehemaligen Benediktinerabtei. 1992 wurde die Mühlentechnik

und die Wasserräder rekonstruiert nach dem Stand Mitte des 18. Jahrhunderts. Die Getreide- und Ölmühle mit drei Mühlrädern wird ober-schlächtig betrieben. Bis zur Auflösung des Klosters 1803 diente die Mühle der Selbstversorgung der Mönche, dessen Bediensteten und Gästen des Klosters. Heute wird die Mühle ausschließlich zur Veranschaulichung des damaligen Müllerhandwerks im reinen Schaubetrieb genutzt. Die Klostermühle hat drei Wasserräder: für einen Mahlgang, einen Schrotgang und für eine Ölstampfe. Der Mahlgang mit angeschlossenem Beutelkasten dient der Mehlgewinnung, das mittlere Mühlrad ist für das Schroten von Getreide, das dritte Wasserrad mit „Däumlingswelle“ wird für das zerstampfen von Ölsaaten und -pflanzen genutzt.

### **Geplante Aktivitäten:**

Die historische Klostermühle wird von ehrenamtlichen Müllerinnen und Müllern betrieben und den interessierten Besuchern die Funktionsweise und Hintergründe der Mühle erläutert. Der Verein verkauft frisch gebackenes Klosterbrot aus dem Steinbackofen (die Anzahl der Brote ist begrenzt).

### **Aktivitäten außerhalb des Mühlentages:**

Die historische Klostermühle wird sonntäglich ab Mai bis zum 2. Sonntag im September (Tag des offenen Denkmals) von 13:30 – 17:00 Uhr betrieben. Ehrenamtlich tätige Müllerinnen und Müller des Vereins Förderkreis Historisches Seligenstadt zeigen interessierten Besuchern die Funktionsweise der Klostermühle. Nähere Informationen sind auf der Webseite [www.historisches-seligenstadt.de](http://www.historisches-seligenstadt.de) zu entnehmen.



Fotos: K. Haas.

## 25. Schiffsmühle Ginsheim

Liegeplatz: An der Schiffsmühle 1  
65462 Ginsheim - Gustavsburg  
GPS: 49°58'14.2"N 8°19'44,3"E  
[www.schiffsmuehle-ginsheim.de](http://www.schiffsmuehle-ginsheim.de)

### **Kontakt:**

Verein Historische Rheinschiffsmühle Ginsheim e.V.

Jochen Frickel

Tel.: 01788 / 968023

E-mail: [presse@schiffsmuehle-ginsheim.de](mailto:presse@schiffsmuehle-ginsheim.de)

### **Beschreibung:**

Einmalig in Europa – eine Schiffsmühle auf dem technischen Stand um 1900. Die neue / alte Rheinschiffsmühle Ginsheim ist ein Nachbau einer Anlage, die von 1898 - 1928 auf dem Rhein vor Ginsheim Getreide verarbeitete. Die umfangreiche Abfolge von Reinigungs-, Mahl- und Siebvorgängen wird den Besuchern bei Führungen durch die Mühle vorgeführt.

### **Aktivitäten:**

Auf dem Rheinufer, direkt am Strom unweit der Mühle, erwartet die Besucher wieder ein buntes Programm mit Live-Musik und Vorführungen. Für Essen und Trinken ist gesorgt. Und natürlich werden Führungen in der einzigartigen Schiffsmühle durchgeführt.

### **Aktivitäten außerhalb des Mühltages:**

Die Schiffsmühle kann ganzjährig (außer Dezember) im Rahmen von Führungen besichtigt werden. Für Gruppen auch außerhalb der Öffnungszeiten (Anmeldung erforderlich). Darüber hinaus wird der ehemalige Getreidespeicher im Rahmen „Kultur in der Mühle“ als Veranstaltungsraum genutzt. (siehe [www.schiffsmuehle-ginsheim.de](http://www.schiffsmuehle-ginsheim.de)).



## 26. Pulvermühle

Rheinstraße 42  
64367 Mühlthal - Nieder-Ramstadt  
GPS: 49°49'01.0"N 8°40'34.0"E

### **Kontakt:**

Friedrich Hechler

Tel.: 0171 / 4488969

E-mail: [friedrich.hechler@t-online.de](mailto:friedrich.hechler@t-online.de)

### **Beschreibung:**

Pulvermühle zur Herstellung von Schießpulver, ersterwähnt 1678, Zuppinger-Wasserrad mit 5,6 m Durchmesser und Generator zur Stromerzeugung. Turbine gebaut von Prof. v. Rössler. Spätere Nutzung als Mahlmühle.

### **Geplante Aktivitäten:**

Live-Musik, Kaffee und Kuchen. Gutes vom Grill, Besichtigung der Anlage. Führungen nach Wunsch. Gottesdienst. Zugang nur von hinten über die Modau.

### **Aktivitäten außerhalb des Mühltages:**

Besichtigungen nach Absprache.



## **27. Rosenbacher Mühle**

Rosenbach 4a

64747 Breuberg - Rosenbach

GPS: 49°49'22,47"N 9°2'54.01"E

### **Kontakt:**

Rafael Israels & Kathrin Spiegel

Tel.: 06165 / 4269325

E-mail: karadakoeln@gmail.com

### **Beschreibung:**

Ehemalige Getreidemühle aus der Mitte des 16. Jahrhunderts, die trotz zahlreicher Brände ihren schönen Renaissance-Giebel bewahren konnte. Heute wird die Mühle (mit einer Kaplanturbine) nur noch zur Stromerzeugung genutzt.



Foto: K.Spiegel

### **Geplante Aktivitäten:**

ab 11 Uhr: Mühlenbesichtigungen, kulinarisches wie Würstchen vom Grill, vegetarische Häppchen, Kaffee und Kuchen. Hüpfburg für Kinder.

### **Aktivitäten außerhalb des Mühltages:**

Mühlenbesichtigungen auf Anfrage und im Rahmen des Programms des GEO Naturparks Bergstraße-Odenwald.

<https://geo-naturpark.net/vor-ort-begleiter/breuberg-hoechst-im-odenwald-luetzelbach/>

## 28. Heppenheimer Mühlenrundweg

Treffpunkte: siehe Führungen

64646 Heppenheim

GPS: 49°38'32,3"N 8°38'42,434"E

[www.mueller-heppenheim.de/muehlen.htm](http://www.mueller-heppenheim.de/muehlen.htm)

### **Kontakt:**

Heppenheimer Geschichtsverein e.V.

Dr. Hermann Müller

Silvaner Weg 7

64646 Heppenheim

Tel.: 06252 / 71618

E-Mail: [hermmue.hp@t-online.de](mailto:hermmue.hp@t-online.de)

### **Beschreibung:**

In Heppenheim a. d. Bergstraße gab es einst mehr als 80 Mühlenstandorte. An fünf klei-

nen Bächen arbeiteten mindestens 60 Wassermühlen. Weitere Mühlen nutzten die Muskel- und Dampfkraft. Die große Anzahl an Mühlen, aber auch deren Vielfalt machten die Stadt über Jahrhunderte hinweg zu einer Mühlenhochburg.

Seit 2014 erinnert der „Heppenheimer Mühlenrundweg“ an 800 Jahre lokale Mühlengeschichte. Insgesamt führt der Wanderweg zu 23 Stationen, u. a. zu 13 Standorten ehemaliger Mühlen, zu Wohnhäusern wohlhabender und armer Mühlenbesitzer und zu zwei noch sichtbaren Mühlwehren. Der Wanderer kann zwischen Routen von 2 km bis zu 6,5 km wählen. Am Mühlentag geht es auf Spurensuche: Einige alte Mühlenstandorte mit Relikten der Mühlenzeit werden aufgesucht und das einstige Müllerhandwerk sowie die Mühlenkultur werden anschaulich gemacht.

### **Geplante Aktivitäten:**

Zwei kostenlose Führungen durch unsere Mühlenführer.

**Führung 1:** Wo einst die Mühlen klapperten, von der Altstadt bis zur Schlappenmühle zu sechs ehemaligen Mühlenstandorten und weiteren Stationen mit den Mühlenführern Dr. Hermann Müller und Dr. Karlheinz Mulzer. Beginn 14.00 Uhr, ca. 2 Stunden.

Treffpunkt: Auf dem Kleinen Markt (Platz neben Kunsthandlung Meinberg, Wormser Str.4)

**Führung 2:** Mühlenführung für Kinder (mit Begleitperson/en) mit den Mühlenführerinnen Pia Keßler-Schül und Inge Schöffauer. Auf einem Rundweg erfahren die Kinder, wie wichtig Mühlen früher waren. Beginn 14.30 Uhr, ca. 1,5 Stunden.

Treffpunkt: Kurfürstenplatz vor dem Kurmainzer Amtshof.

Anmeldung zu den Führungen ist nicht erforderlich. Festes Schuhwerk wird empfohlen.

Essen & Trinken in der „Strooßewärdschaft“ der Heppenheimer Altstadtfreunde e.V. ab 16 Uhr in und vor dem Marstall des Kurmainzer Amtshofes. Dort gibt es zum Mühlentag einen speziellen Müllertrunk.

Der Hof der „Schindersburg“ (Siegfriedstraße 104) – ein schönes, 1577 erbautes Wohnhaus eines wohlhabenden Müllers – ist nachmittags geöffnet.

### **Aktivitäten außerhalb des Mühlentages:**

Führungen auf dem Mühlenrundweg werden durch Mühlenführer zu festen Terminen (siehe Veranstaltungskalender der Stadt Heppenheim) und außerdem für Gruppen nach vorheriger Vereinbarung durchgeführt.

Tourismus-Information der Kreisstadt Heppenheim,

siehe [www.heppenheim.de](http://www.heppenheim.de) und [tourismus@stadt.heppenheim.de](mailto:tourismus@stadt.heppenheim.de)



## 29. Kainsbacher Mühle in der Kellerei in Michelstadt

Einhardspforte 2 (Kellerei)

64720 Michelstadt

[www.historisches-michelstadt.de](http://www.historisches-michelstadt.de)

GPS: 49°40'40,83"N 9°0'16,08"E

### **Kontakt:**

Förderkreis Historisches Michelstadt e.V.

Sebastian Volk

Tel.: 0171 / 2807450

Email.: [foerderkreis@historisches-michelstadt.de](mailto:foerderkreis@historisches-michelstadt.de)

### **Beschreibung:**

Die Wassermühle Kainsbacher Mühle wurde erstmals 1426 urkundlich im Gersprenztal im Odenwald, in Nieder-Kainsbach erwähnt. Die Kainsbacher Mühle war ununterbrochen über 540 Jahre bis 1956 immer als Getreidemühle in Betrieb. Erst mit nur einem Mahlwerk, dann ab Mitte des 18. Jahrhunderts mit 3 Mahlwerken ausgerüstet, angetrieben von einem Wasserrad mit 4,8 m Durchmesser. Im Jahre 1983 wurde die gesamte Mühlentechnik nach Michelstadt in das Gebäude der ehemaligen Remise in der Kellerei umgesetzt. Dort wurde sie funktionsfähig mit allen Original-Geräten wieder aufgebaut und wird heute mit einem Elektromotor angetrieben.

### **Geplante Aktivitäten:**

Führungen durch die Mühle, Erfrischungsgetränke, Verkauf von Mühlenbrot.

Extra Events zum 600-jährigen Mühlenjubiläum

### **Aktivitäten außerhalb des Mühlentages:**

Einzel- und Gruppenführungen. Verkauf von Mühlenbrot. Am 3ten vollen Wochenende im August veranstalten wir rund um die Mühle das Michelstädter Altstadtfest.

Am 27. Juni 2026 feiern wir ab 10:00 Uhr das 600-jährige Mühlenjubiläum.



Fotos: L.Hasenzahl

### **30. Jugendstil Wasserwerk Vielbrunn**

Bremhof / Geyersmühle  
64720 Michelstadt - Vielbrunn  
www.museumsstrasse.eu  
GPS: 49°43'27.58"N 9°6'57.65"E

#### **Kontakt:**

Museumsstraße Odenwald-Bergstraße e. V.  
Tel.: 06062 / 60141303  
E-Mail: kultur@odenwaldkreis.de

#### **Beschreibung:**

Das stillgelegte Wasserwerk liegt im obersten Teil des Ohrenbachtals unterhalb eines Wanderweges vom Weiler Bremhof zur Geyersmühle im Wald gelegen. Direkt an der Quelle des Hangenmüllerbrunnens war die Hangenmühle gebaut. Die Gebäude wurden Anfang des 20. Jahrhunderts abgebrochen und 1905 das aufwändige, in der Art des Jugendstiles dekorierte Wasserwerk aus Rustikal-Quadern mit pompösem Portikus sowie die Vielbrunner Wasserleitung errichtet.



Im Inneren der 1969 stillgelegten Anlage ist ein noch vollständig erhaltenes Peltonrad-Pumpwerk. Unter der Federführung des Vereins Museumsstraße Odenwald-Bergstraße e. V. wurde das Wasserwerk Vielbrunn von 1994 – 1996 mit der Unterstützung zahlreicher Sponsoren fachgerecht renoviert und wieder gangbar gemacht. Bernd Weinthäter, der über ein außerordentliches Technikverständnis verfügt, sorgt ehrenamtlich dafür, dass der hydraulisch betriebene Pelton-Motor, der bis 1969 das Quellwasser in einen 170 Meter höher gelegenen Behälter pumpte und damit die Wasserversorgung von Vielbrunn sicherstellte, auch heute noch betriebsbereit gehalten wird. Mit seiner Brunnenkammer zählt das Denkmal zu den künstlerisch und technisch wertvollsten Anlagen seiner Art.

#### **Geplante Aktivitäten:**

Von 10:00 bis 18.00 Uhr: Besichtigung und Vorführung des Wasserwerkes mit Peltonrad-Pumpwerk mit sachkundigen Erläuterungen über den ganzen Tag möglich. Darüber hinaus können sich die Besucher mit einem von Braumeister Ralf Daum (Michelstadt) eigens für diesen Tag kreierten frisch gezapften „Wasserwerk-Bier“ erfrischen. Ebenfalls vor Ort ist an diesem Tag der Verein Museumsstraße Odenwald-Bergstraße e. V. mit einem Informationsstand.

#### **Anfahrt über Bremhof:**

Von B45 auf B47 in Richtung Amorbach, hinter Englischem Garten Eulbach links auf die L3349 in Richtung Vielbrunn, geradeaus über Kreuzung Richtung Flugplatz Vielbrunn, weiter bis Abfahrt K94 Richtung Laudenbach. Am Weiler Bremhof vorbei auf Parkplatz. Von dort aus zu Fuß ca. 1,5 km der Beschilderung (Waldweg) folgen.

#### **Anfahrt über Geyersmühle:**

Von der B469 (z. B. Amorbach) kommend in Weilbach abbiegen auf die MIL6, diese mündet an der Landesgrenze Bayern/Hessen in die L3318. Parkmöglichkeit gegenüber dem Golfclub Geierstal e. V. Von dort der Beschilderung ca. 1,8 km (Waldweg) folgen.

#### **Aktivitäten außerhalb des Mühlentages:**

Jährlich geöffnet ist das Jugendstil-Wasserwerk am „Deutschen Mühlentag“ (Pfingstmontag) und am „Tag des offenen Denkmals“ (2. Sonntag im September).

Interessierte Gruppen aus Vereinen, Organisationen oder Betrieben können darüber hinaus Besichtigungen vereinbaren. Kontakt Verein Museumsstraße Odenwald-Bergstraße e. V.:  
Telefon: 06062 6014-1303; E-Mail: kultur@odenwaldkreis.de

### **31. Schmid'scher Wassermotor der alten Pumpe Rothenberg**

An der Landesstraße 3410 zwischen Rothenberg  
und Kortelshütte

64760 Oberzent - Rothenberg

GPS: 49°29'26.4"N 8°55'23.1"E

[www.vvrothenberg.de](http://www.vvrothenberg.de)

**Kontakt:**

Verkehrs- und Verschönerungsverein

Rothenberg e.V.

Thomas Wilcke,

Im Gässel 1

64760 Oberzent - Rothenberg

Tel.: 06275 / 1027

E-mail: [vorstand@vvrothenberg.de](mailto:vorstand@vvrothenberg.de)

**Beschreibung:**

Der betriebsfähig ausgestellte Wassermotor mit Drillingspumpe ist Teil eines Pumpwerkes, das von 1902 bis in die sechziger Jahre Rothenberg mit Wasser versorgte.

Die Anlage ist eine technische Rarität. Mit ihrer Hilfe gelang es, ohne den Einsatz fremder Energie, Wasser aus einer 40 Meter oberhalb der Pumpstation gelegenen, ergiebigen Quelle über einen Höhenunterschied von 280 Metern in einen Hochbehälter zu fördern. Den in historischer Zeit immer wieder auftretenden Wassernotständen in dem auf einem Sandsteinrücken gelegenen Dorf konnte damit Abhilfe geschaffen werden.

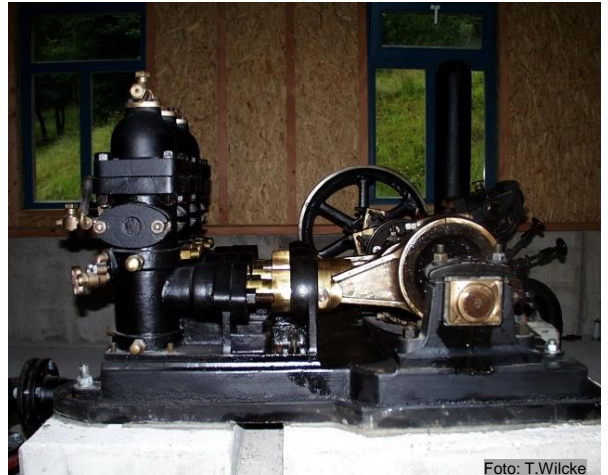
Kernstück der alten Rothenberger Wasserversorgungsanlage sind zwei Wassermotoren. Die Motoren arbeiten ähnlich einer Dampfmaschine. Jeder Motor treibt je eine dreizylindrige Pumpe an.

**Aktivitäten:**

Vorträge / Präsentationen, Kaffee, Kuchen und kalte Getränke.

**Aktivitäten außerhalb des Mühlentages:**

Führungen nach Anmeldung von Februar bis November und am Tag des offenen Denkmals.



-----



# Deutscher Mühlentag

**Der Aktionstag der Deutschen Gesellschaft  
für Mühlenkunde & Mühlenerhaltung (DGM)**

*Traditionell am Pfingstmontag öffnen bundesweit mehr als 1.000 historische Mühlen ihre Türen. Die Deutsche Gesellschaft für Mühlenkunde und Mühlenerhaltung (DGM) e.V. und ihre Landes- und Regionalverbände laden zum Deutschen Mühlentag ein. An diesem besonderen Tag lassen die zahlreichen Wind- und Wasser-, Dampf- und Motormühlen des Landes ihre Flügel und Wasserräder drehen. Die Mühlenbetreiber setzen die Mahlgänge in Betrieb und gewähren den Mühleninteressierten einen tieferen Einblick in das Kulturgut Mühle und das alte Müllerhandwerk.*

*Das kulturelle Angebot ist am Deutschen Mühlentag groß und vielfältig. Den Gästen werden Führungen und kleine Feste geboten, sie können den Tag gemeinsam bei Musik und kulinarischen Köstlichkeiten genießen. Die Idee des Deutschen Mühlentages wird vor über 25 Jahren geboren. Anfang der 1990er-Jahre erfreuen sich in Deutschland regionale Mühlenveranstaltungen großer Beliebtheit. Der Niedersächsische Mühlentag und der Kreismühlentag an der Westfälischen Mühlenstraße im Kreis Minden-Lübbecke finden schnell Anklang. Ebenso schnell erwacht in Deutschland der Wunsch nach einem bundesweiten Aktionstag, wie ihn die holländischen Mühlenfreunde bereits seit 1973 begehen. Im Jahr 1994 ist es endlich soweit, die Deutsche Gesellschaft für Mühlenkunde und Mühlenerhaltung (DGM) e.V. lädt zum ersten Deutschen Mühlentag ein. Der Deutsche Mühlentag ist beim Deutschen Patent- und Markenamt als Wort- und Bild-Marke eingetragen.*

*Die zentrale Eröffnungsveranstaltung des Deutschen Mühlentages wird seither jährlich wechselnd von einem Landes- oder Regionalverband der DGM ausgerichtet.*



# Deutscher Mühlentag

Der Aktionstag der Deutschen Gesellschaft  
für Mühlenkunde & Mühlenerhaltung (DGM)

